

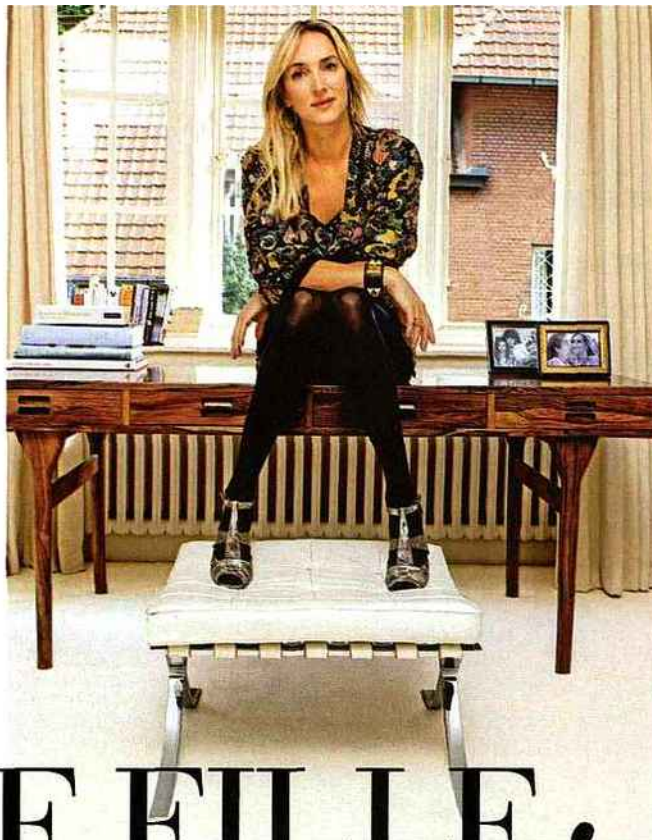


Noir, blanc  
et bayadère :  
à Anvers,  
la maison d'Inge  
joue  
pur style.

Mode, déco, cuisine, évasion...



“Ma pièce préférée?  
LA CUISINE,  
avec sa grande  
table carrée  
et son BANC  
EN L. Tout  
le monde s’y  
retrouve.”



# UNE FILLE. *sa maison*

Echappée à Anvers, où Inge nous ouvre les portes de son sweet home. Un petit bijou flamand en noir et blanc qui réussit le pari du classique et de l'ethnique. Ultra-stylé mais cosy.

Par Colombine Blum. Photos Michel Figuet.

## **Comment avez-vous trouvé cette maison ?**

C'est une histoire simple mais rocambolesque : j'étais enceinte d'Ishan, et nous squattions toujours le bureau, celui où je dessine les vêtements de la marque Essentiel, lancée par mon mari, Efsan. D'où le besoin urgent de déménager. Un ami nous a fait découvrir cette maison, et ce fut « love at first sight ». Les propriétaires voulaient vendre mais souhaitaient y rester encore un an. Ishan est né au bureau, et très vite j'ai été enceinte d'Azar ! Nous ne pouvions plus attendre. Finalement nous nous sommes installés dans la maison avec les deux enfants...

## **Quelle est la réaction de vos amis quand vous leur ouvrez la porte ?**

Les discussions sont passionnées car c'est une maison assez particulière : style anglo-normand, briques rouges et bow-window. Mais elle nous ressemble : éclectique et un peu folle ! J'ai longtemps vécu en Inde, Efsan a toujours voyagé et a habité en Turquie. Nous sommes un couple multiculturel.



“*On adore les mélanges: MEUBLES GUSTAVIENS  
et consoles en laque de CHINE...*”

► **Pour la décoration, aviez-vous des idées précises?**

Avec Esfan, nous ne sommes pas toujours d'accord. Mais ce sont nos traditions différentes qui rendent la maison personnelle. Nous avons choisi tissus, rideaux, couleurs et papiers peints en trois après-midis! Une bonne copine, décoratrice d'intérieur, nous a donné un coup de main. On imaginait chaque pièce comme on construit une collection, avec des « moodboards » (*prototypes, ndlr*). On aime les mélanges: meubles en bois de style gustavien et consoles chinoises en laque; au sol: parquet, béton ciré et moquette bayadère...

**Qu'aimeriez-vous faire pour rendre la maison plus chaleureuse?**

Au départ, le lieu est déjà très chaleureux. On en a rajouté en choisissant des papiers peints et des tissus plutôt foncés. La salle à manger n'a pas de fenêtre, et les précédents occupants avaient (sans succès) essayé de la rendre plus claire. A l'inverse, nous avons accentué le côté sombre avec du taffetas kaki sur les murs et peint le reste en noir. L'hiver, avec le feu dans la cheminée, c'est très cosy pour les dîners entre copains.

**Votre pièce favorite?**

La cuisine, où tout le monde se retrouve. On y regarde la télé,

on y fait nos réunions de travail... Elle donne aussi un accès direct sur le jardin, aire de jeu préférée des enfants. Bref, c'est le cœur de la maison. Même quand on fait des dîners dans la salle à manger, on s'y retrouve toujours pour le café.

**Votre objet culte?**

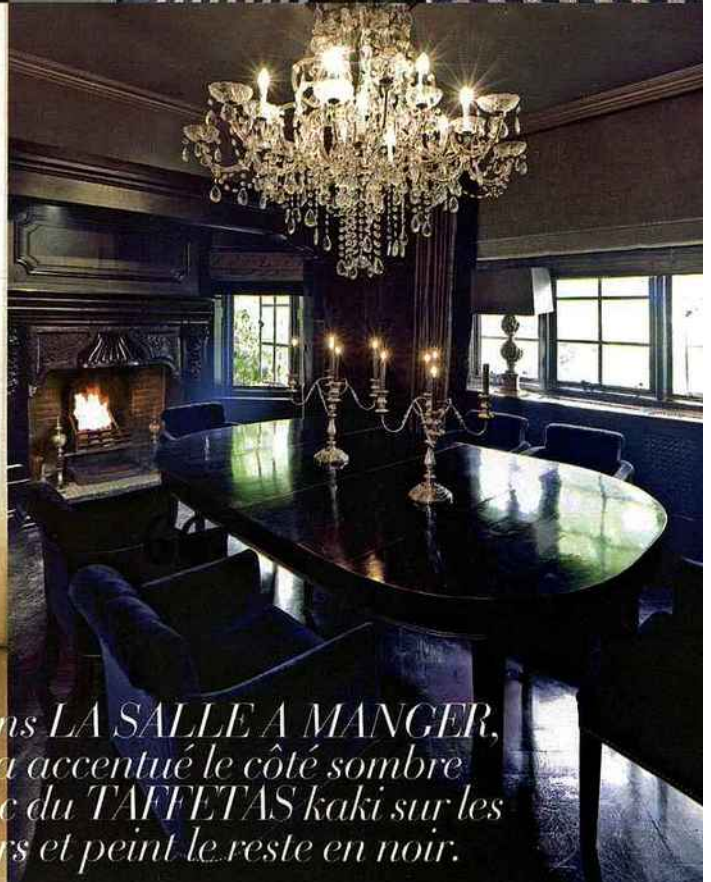
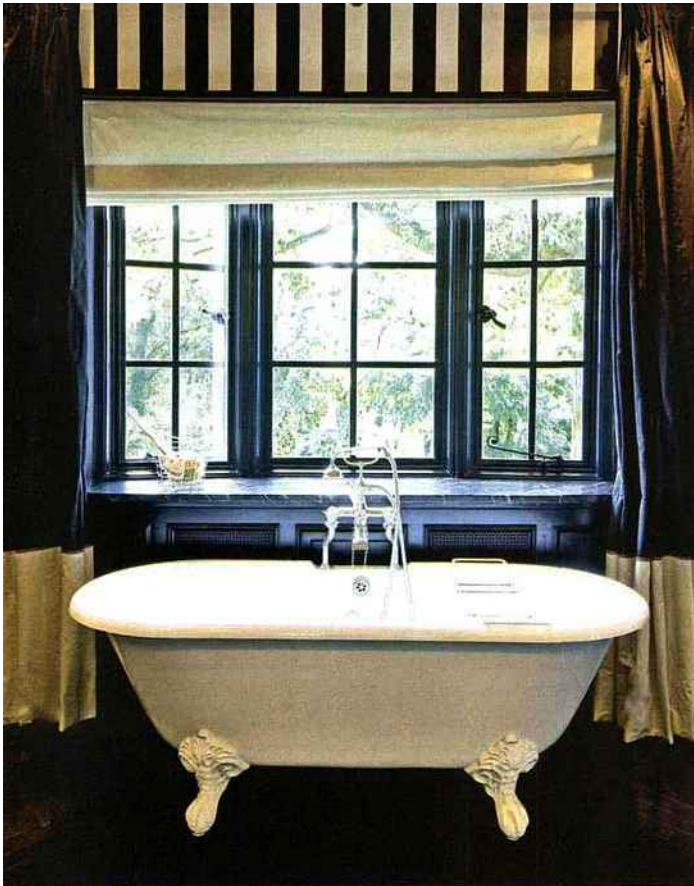
Une sculpture de femme nue. C'est la première pièce d'art pour laquelle Esfan et moi avons eu un coup de foudre. Lui adore l'art contemporain alors que je suis plus classique. Mais ce buste femme nous a séduits tous les deux. Et elle trône dans la colonne vertébrale de la maison: l'escalier.

**Votre rêve?**

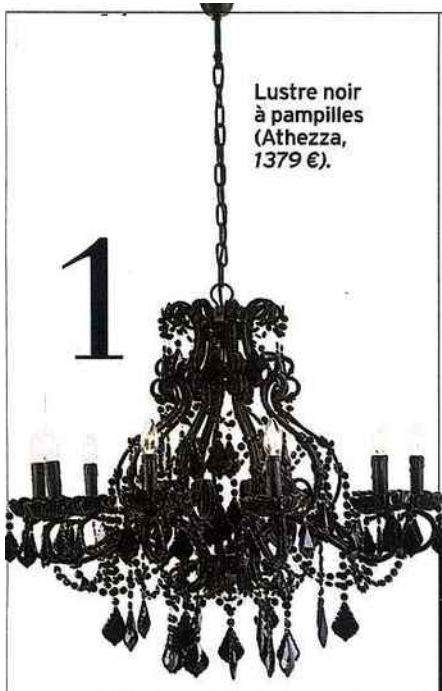
Avoir une super-salle de yoga, un refuge pour moi toute seule, où mes enfants ne pourront pas me trouver! Et aussi un grand garage pour Esfan et sa collection de « toys ». ■

**LES ADRESSES D'INGE**

**Scènes de ménage**, pour sa vaisselle somptueuse: 4, place Brugmann, Bruxelles, 00 32 2344 32 95. **Gert Voorjans**, notre ami décorateur, qui nous trouve toujours des merveilles: Leopoldplaats 11, Anvers, [www.gertvoorjans.com](http://www.gertvoorjans.com), 00 32 3233 87 15. **Spazio Rossana Orlandi**, le top du design milanais: via Matteo Bandello 14-16, Milan, [www.rossanaorlandi.com](http://www.rossanaorlandi.com), 00 39 02 46 74 471.



*Dans LA SALLE A MANGER,  
on a accentué le côté sombre  
avec du TAFFETAS kaki sur les  
murs et peint le reste en noir.*



Lustre noir à pampilles (Athezza, 1379 €).



Assiette en trompe-l'œil de Jean-Charles de Castelbajac (Deshouillères, 85,80 € les quatre).



Secrétaire «Ixa» en wengé (Elgin, 1600 €).

## Les 8 musts d'INGE

Bois et acier, bayadères et pampilles, noir, blanc et rouge... ou comment booster ses classiques. Par Colombine Blum



Vase design Angeletti Ruzza (Guzzini, 80 €).



Bougie géante 1000 heures «Platinum» (Baobab Collection, 390 €).



Fauteuil «Grey» (Bleu comme Bleu, 170 €).



Lampe «Baltique» à pied mercurisé (Roche Bobois, 540 €).



Chaise «Raw» de Jens Fager (Home Autour du Monde, 695 €).